

LIVRON-SUR-DRÔME le magazine

JANVIER 2021

www.livron-sur-drome.fr

#01



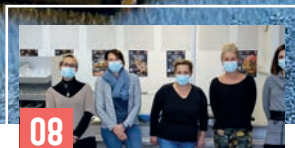
Joyeuses fêtes
& Bonne et Heureuse
Année 2021



10

LE DOSSIER

Ordures ménagères :
faisons le point



08

CANTINE

70% de local ou bio
pour les jeunes Livronnais



14

TZCLD

On avance



livron-sur-drome.fr



AZ SATRAS
BÂTIMENTS - TRAVAUX SPÉCIAUX

AZ REBOULET
RESTAURATION D'HABITATS ET DE PATRIMOINES ANCIENS

AZ SJTP
DÉMOLITION - TRAVAUX PUBLICS

ZA La Fauchetière II
3 Impasse Thomas Edison
26250 LIVRON-SUR-DRÔME
04 75 61 70 61
contact@groupe-aguettaz.fr
www.groupe-aguettaz.fr

TAXI
TAXI - Les Petits Robins
(06 65 15 20 00)
Toutes distances - TGV & Aéroports - Colis - Transport médical
Autorisations de stationnement n°5 et n°9 à Livron-sur-Drôme

AUTOSUR
CENTRE DE CONTRÔLE TECHNIQUE AUTOMOBILE
ACCUEIL ET CONSEIL
BANC 4x4
Vehicules gaz
Z.A. La Fauchetière - 26250 Livron 04 75 85 64 12



TÉLÉPHONIE
LE CRÉDIT MUTUEL FAIT BAISSER, LE BUDGET MOBILE DE TOUTE LA FAMILLE.

Crédit Mutuel
Loriol
Zone artisanale des Crozes
Tél. : 04 75 80 37 70 - Courriel : 09036@creditmutuel.fr
Caisse de Crédit Mutuel Loriol, société coopérative de crédit à capital variable, RCS Romans 529530362



21 Agence du Brézème
Place Henri Sibourg
26250 Livron sur Drôme
04 75 80 39 79

A votre écoute tous les jours
Du Lundi au Vendredi :
9h à 12h et 14h à 18h
Samedi : 9h à 12h et 14h à 17h

Transactions – Location – Gestion locative
lagencedubrezeme@century21.fr
www.century21-ab-livron.com

CENTURY 21
PARLONS DE VOUS, PARLONS BIEN

LA COMMUNE DE LIVRON-SUR-DRÔME VOUS SOUHAITE DE JOYEUSES FÊTES ET UNE BONNE ANNÉE 2021




Contact : communication@mairie-livron.fr
Journal bimestriel d'informations municipales
90, avenue Joseph Combiar - 26250 Livron
Tél. : 04 75 61 74 66 - Fax : 04 75 61 75 48
Mail : courrier@mairie-livron.fr
www.livron-sur-drome.fr

Rédaction : service communication
Crédit photos : Mairie de Livron, SYTRAD, ADEME, CCVD, Association TZCLD, Claudie Dolader
Conception, réalisation et régie publicitaire : AT Communication - 26200 Montélimar
Tirage : 5000 exemplaires
Distribution : Mairie de Livron.

Imprimé sur papier recyclé.
Ce journal est financé par la publicité.
Merci aux annonceurs pour leur participation.

0
6
1
5

Un nouveau magazine

L'équipe municipale est désormais en place et nous pouvons annoncer l'arrivée de votre nouveau directeur général des services, M. Jean-Pierre Lang, début janvier suite au départ intempestif de l'ancienne DGS. Nous vous le présenterons bientôt.



Le travail communal avance bien, des axes majeurs de 2021 sont fixés :

- l'éclairage public avec une transition vers des LED,
- la mobilité douce et deux roues,
- le lancement d'une organisation programmatique de la gestion du patrimoine communal (routes, réseaux, équipements collectifs) et des travaux,
- la continuité du travail avec les parents d'élèves et les enseignants (travaux, cantines, etc),
- la relance de l'Espace de vie sociale,
- la préparation d'un permis de louer, afin de lutter contre les locations de biens insalubres.

Nous avons lancé les Comités de quartier, bases d'un travail citoyen. Ils trouveront tout leur sens dès que la crise Covid sera derrière nous et les dates de rencontres par quartier vous seront communiquées dès que nous pourrons les organiser. Merci d'avoir répondu présents et en nombre.

Huit commissions extra-municipales vont aussi arriver ; elles sont présentées dans ce numéro. Là encore, les dates de rencontres seront proposées dès que possible. Elles permettront de lancer les projets et les débats publics sur des thématiques importantes.

Autre nouveauté : le bulletin d'informations municipal devient Livron Magazine.

A noter que notre équipe n'y publiera plus de tribune. Nous avons choisi de réserver cet espace aux deux autres équipes représentées au conseil municipal. La demi-page que nous aurions occupée sera plus utile à l'information aux habitants.

En effet, nous préférons communiquer sur des choses positives et constructives plutôt que de chroniquer sur des éléments polémiques. Ensemble Rassemblons Livron et Avec vous pour Livron garderont ainsi leur espace habituel qui respecte le cadre légal sur l'expression des « minorités ». Nous ne répondrons pas aux attaques de ces chroniques durant ce mandat car nous ne sommes pas là pour ça. Notre action est au service de toutes et de tous.

De la même manière, comme annoncé, nous avons rencontré en octobre ces deux groupes. Nous leur avons proposé d'intégrer les comités de pilotage pour partager, débattre sur les projets, confronter nos points de vue de manière constructive.

Nous tenons nos engagements participatifs ; ainsi la place est ouverte aux élus de toutes mouvances qui souhaitent véritablement s'investir pour la commune.

Nous sommes heureux de travailler pour vous tous, pour notre ville et notre territoire.

Petite pause cependant avec la trêve de Noël et de la nouvelle année.

Nous vous souhaitons de passer de bonnes fêtes, de retrouver votre famille. Soyons heureux de passer un bon moment avec nos proches, même en comité restreint, car cela nous manque à tous. Prenez soin de vous, Joyeux Noël, bonne année 2021.

Francis Fayard

SOMMAIRE

INFOS LOCALES 04

CA S'EST PASSÉ À LIVRON 07

ÉDUCATION 08

Un nouveau service de restauration scolaire de qualité

Un nouveau lieu pour les activités périscolaires des Petits Robins

Communiquons ensemble avec le centre de loisirs !

DOSSIER SPÉCIAL 10

La gestion des déchets

CCVD-@CO 14

La CCVD s'engage avec Territoire Zéro Chômeur de Longue Durée (TZCLD)

L'intercommunalité lance un concours de recettes à destination des enfants

NOS SERVICES 16

Police Municipale de Livron sur Drôme
Présentation et missions

LE PORTRAIT 17

Monique Boriasso

TRIBUNES 19

NUMÉROS UTILES 19



Campagne de stérilisation des chats errants

Une campagne de stérilisation des chats errants ou sauvages est prévue sur Livron et se fera en plusieurs étapes ; elle commencera par les femelles et se fera également par secteur. Elle devrait donc démarrer début 2021, probablement sur les quartiers du Haut Livron et de St Genys où la population féline y est la plus importante, engendrant des difficultés et un mal vivre tant pour les chats que pour les habitants.

Tout cela exige pour être efficace une organisation stricte et il est nécessaire que toutes les personnes nourrissant les chats (ce qui est indispensable et honorable) se fassent connaître de Mme MICHALON Armelle, responsable de l'association « Animaux en Détresse sur Livron et ses environs » avec laquelle nous collaborons soit par le numéro de l'association : 07 67 11 35 61 soit son site Facebook, quel que soit le quartier, pour réaliser cette cartographie féline.

La collaboration de l'ensemble des acteurs est essentielle sur ce sujet brûlant qu'est le bien être de nos animaux domestiques qui, pour la plupart, ont été lâchement abandonnés à leur sort dans la rue et la ville, lieu dangereux pour eux. Toute bonne volonté est la bienvenue et nous vous attendons avec impatience.

La Mairie de Livron s'est penchée sur ce problème dès la mise en place de la nouvelle équipe et est en train de contacter toutes les associations, fondations, partenaires administratifs et institutionnels nécessaires à la bonne prise en charge des chats, tant sur le plan organisationnel que financier.

Il est rappelé que cette action, conformément à la loi, permettra de stériliser les chats mais également de les pucier ou tatouer afin de pouvoir les identifier. Ils seront ensuite remis en liberté, comme chats libres sur la commune. Ceci prendra du temps et permettra la non-prolifération et la stabilisation de la population féline à terme.

O'Robins le Point Chaud !

Suite au changement de propriétaire de la boulangerie Rey des Petits-Robins, Jérôme Moulin, le nouveau propriétaire, a transformé la boulangerie, en bar restaurant et épicerie, depuis le 23 juillet. L'épicerie consistait, avant ce dernier confinement, en épicerie de première nécessité, mais confinement oblige, Jérôme a dû s'adapter développant plusieurs autres activités au sein de l'épicerie avec vente de fromages à la coupe, charcuterie (produits locaux et du terroir ...). En outre, le restaurant s'est transformé en plats à emporter et Jérôme cuisine tous les jours des plats différents de cuisine traditionnelle (tête de veau, bœuf bourguignon ...) ou quelquefois une cuisine plus élaborée, à emporter. Jérôme nous signale que lorsque les clients commandent de la raclette, il prête l'appareil à faire fondre le fromage, appareil appelé Braisière... Une idée ! Et des idées, de la créativité il n'en manque pas Jérôme, le foie gras maison au homard, huîtres en gelée,... Jérôme a aussi livré des repas pour l'association Acadia, des goûters pour les jeunes stagiaires du foot à Etoile... et aussi n'oublions pas la mise en place de sa cave à vins et à bières. La boutique ferme tous les jours à 14h de façon à ce que Jérôme puisse livrer ses commandes aux personnes âgées ou à mobilité réduite. (pain, journal, plats, et autres commandes d'épicerie).

Pour plus de détails, contacter Jérôme Moulin au 09 82 58 18 91



Le Florentin vous accueille dans un nouveau lieu chaleureux

Depuis quelques semaines, vous pouvez constater que la boulangerie du Florentin, avenue Joseph Combiar, arbore une devanture toute neuve. Après deux mois de travaux, Alexandre et Elodie, les gérants de la boulangerie, ont pu rouvrir leur commerce.

Vous pouvez donc déguster leurs pains, viennoiseries ou pâtisseries en profitant de ce nouveau lieu très accueillant et chaleureux

Commissions extramunicipales

La municipalité met en place des commissions extramunicipales. Ces commissions permettront d'associer les citoyens à la vie de la commune et de favoriser le dialogue avec les élus.

Sur la commune, elles sont les suivantes :

- ↳ **COMMISSION EDUCATION, CANTINE et PERISCOLAIRE :** José MUNOZ et Sébastien AMBLARD
- ↳ **COMMISSION SPORT et JEUNESSE :** Anne-Lise VIALON et Nathalie MANTONNIER
- ↳ **COMMISSION ENVIRONNEMENT** (mobilité, énergie, ambrisie...): Christian CHABERT et Georges CASANOVA
- ↳ **COMMISSION CULTURE et ANIMATION :** Christiane LAMBERT et Nathalie MANTONNIER
- ↳ **COMMISSION PATRIMOINE et TOURISME :** Elisabeth LUQUES et Thierry JAVELAS
- ↳ **COMMISSION ACCESSIBILITÉ :** Duilio NOVARO et Jean François FAURE
- ↳ **COMMISSION URBANISME et QUALITE DE VIE :** Philippe CHAVE, Evelyne BILBOT et Marie Christine GEAY
- ↳ **COMMISSION ECONOMIE, COMMERCE, INDUSTRIE et AGRICULTURE :** Sébastien CHEYNEL, Laurent MANTONNIER, Christian CHABERT et Duilio NOVARO

Ces commissions débiteront une fois le contexte sanitaire amélioré.

Vous pouvez, dès à présent, vous faire connaître en remplissant le formulaire en ligne en scannant ce QR Code, en vous connectant sur notre site internet ou par mail à c.rioux@mairie-livron.fr.



Calendrier de pompiers

Suite aux annonces faites par le gouvernement, l'amicale des sapeurs-pompiers de Livron-sur-Drôme avait décidé de stopper sa tournée de distribution des calendriers. Elle a repris depuis le 7 décembre.

Nous vous demandons donc de leur réserver le meilleur accueil.

Prenez soin de vous !

Educatrice canine

C'est la rentrée chez Educa'Priss pour nos amis les chiens aussi !

Eduquer son compagnon à quatre pattes via une méthode bienveillante et respectueuse c'est possible. C'est ce que propose Priscilla Puset, nouvellement installée à Livron sur Drôme. Diplômée d'état en Education canine, Priscilla vous guidera dans l'éducation de votre chien, à domicile, dans le respect de votre animal.

Tout juste sorti du nid, votre chiot pourra participer à la Cani'récré de Educa'Priss où s'amuser, sous surveillance et sur terrain sécurisé, chiots d'âges et de races différentes. Des Cani'récré sont aussi proposées pour les plus grands en demande de contacts et de dépenses.

Enfin si vous êtes prêts à participer à de l'éducation en groupe, vous et votre compagnon pourrez alors intégrer les cours collectifs qui ont lieu le week end sur un terrain clos chemin Saunier à Livron sur Drôme.

Pour finir, si votre chien n'a pas eu un début de vie facile ou qu'il a raté la dernière rentrée Cani'scolaire, Priscilla propose de la rééducation comportementale pour chiens de tous âges.

Renseignements : 06 87 12 02 26
 Site internet : www.educapriss.com
 Page Facebook : Educa'Priss
 N'hésitez pas à me laisser un avis sur google si vous avez été satisfait



ANASTASIA Première dauphine de Miss Rhône-Alpes

Le 07 novembre dernier, Anastasia GADZIECKY a défendu les couleurs de la Drôme lors de l'élection de Miss Rhône-Alpes, à Ambérieu-en-Bugey, dans un contexte sanitaire très particulier.

Classée première au vote (payant) du public, avec environ 4 000 voix, et favorite sur les réseaux sociaux, Anastasia a finalement obtenu l'écharpe de Première dauphine de Miss Rhône-Alpes 2021, juste derrière Anaïs Roux, la Miss Lyonnaise.

Anastasia, qui a 19 ans, poursuit sa deuxième année de bachelor marketing de la mode et du luxe sur Lyon. A la demande du comité Rhône-Alpes, elle retentera le concours l'année prochaine pour avoir une nouvelle chance de devenir notre future Miss France.

Le comité Miss Drôme Vallée du Rhône, affilié à Miss France (TF1), va fêter ses 20 ans d'existence. Il organise tout au long de l'année des manifestations caritatives, événementielles ou des actions en partenariat avec le monde de l'entreprise. L'association souhaite promouvoir des valeurs de partage, de solidarité, de défense des droits de la femme et de démocratie. Les actions sont principalement orientées vers les personnes en difficulté, les personnes âgées et les plus jeunes.

Envie de nous rejoindre, de nous proposer des partenariats ou des actions ?
Notre mail de contact : missdromevalleedurhone@laposte.net.
Plus d'informations sur notre site web : www.missdromevalleedurhone.fr, nos pages Facebook et Instagram.



AGENDA

12 Janvier à 18h30

Vœux du maire à la population
Le lieu et les modalités seront communiqués ultérieurement selon le contexte sanitaire

MOBILITÉ

Des navettes vous sont proposées afin de vous déplacer facilement entre Livron et La Voulte et Loriol et Le Pouzin depuis le 1^{er} Septembre.

Une nouvelle ligne pour rejoindre la gare TGV depuis la commune est également accessible.

Si vous souhaitez davantage d'informations sur les tarifs, les abonnements ou les horaires, nous vous invitons à contacter le 04 28 61 26 26 ou visiter notre site internet.



Coffret de fin d'année du CCAS

Le spectacle de fin d'année pour les bénéficiaires ne pourra avoir lieu cette année. La municipalité a proposé à la place des colis de fin d'année.



Association ACADIA

Cette année, l'association ACADIA a formé 10 chiens d'assistance médicale pour jeunes diabétiques. Ces chiens ont pu être remis aux enfants lors d'une cérémonie en comité réduit. La commune a l'honneur d'être le parrain de Jodie, étudiante, et de son chien Nevo.

Spectacle de Noël

Malgré le contexte sanitaire, les écoles maternelles Mistral, Eluard, A.Cartier, Petits Robins et St Genys ont pu profiter de leur spectacle de Noël.

La Cie Flic Floc a proposé aux enfants, captivés et participatifs, son spectacle « Petites histoires en chansons » mêlant contes et chansons, écrit et mis en musique par Sabine Delimal.

Un moment magique pour les enfants qui sont sortis de la salle avec des étoiles dans les yeux. La magie de Noël opère donc toujours malgré cette année si particulière.



Réouverture partielle de la médiathèque

La médiathèque réouvre partiellement dès le 8 décembre avec une ouverture le mardi de 9h à 12h et le mercredi de 8h à 12h et de 14h à 18h. Le service de drive fonctionne toujours du mardi au vendredi de 9h à 17h.

Contactez la médiathèque au 04 75 61 14 90 ou par mail à contact.mediathèque@mairie-livron.fr

Médiathèque Louise Michel

Réouverture partielle à partir du mardi 8 décembre

Mardi	9h à 12h
Mercredi	9h à 12h 14h à 18h

Le service de drive du mardi au vendredi de 9h à 17h

Commande par mail ou téléphone 9h30 à 16h30
contact.mediathèque@mairie-livron.fr
04 75 61 14 90

Prêt de 4 semaines
Retour des documents dans la boîte aux livres du mardi 9h au vendredi 16h ou lors du retrait de votre commande

Plan Communal de Sauvegarde

L'élaboration du Plan Communal de Sauvegarde continue, la rédaction du DICRIM est maintenant terminée. Vous pouvez toujours signaler les personnes vulnérables de votre entourage ou vous faire connaître pour apporter votre aide.

RESTAURATION SCOLAIRE

Plus de 70% de production locale, un plat en plus : un nouveau service de restauration scolaire de qualité



La municipalité a beaucoup travaillé avec les représentants des parents d'élèves pour répondre aux attentes des parents, aux besoins des enfants et à la volonté d'améliorer le service de restauration scolaire.



Depuis le 1er Novembre, la municipalité propose aux élèves livronnais un nouveau service de restauration scolaire. L'entreprise Plein Sud Restauration, basée dans la Drôme assure la qualité des repas servis dorénavant en liaison froide pour des raisons sanitaires.

Une méthodologie participative

L'ancien marché public de restauration scolaire arrivant à terme, la municipalité a travaillé dès Juillet à l'élaboration du cahier des charges.

Une rencontre en mairie avec les représentants des parents d'élèves a ensuite eu lieu afin d'intégrer leurs demandes au cahier des charges du marché public.

Ce travail a permis d'orienter ce service autour des attentes suivantes :

- ↳ Un féculent à chaque repas
- ↳ Plus de quantité
- ↳ Une meilleure qualité des repas (plus de « fait maison »)
- ↳ Des produits de saison

Un prestataire local et respectueux de l'environnement

Au terme de la procédure de négociation du marché public, la prestation a été confiée à l'entreprise Plein Sud Restauration.

Cette entreprise à taille humaine, basée à Montélier dans la Drôme, travaille principalement dans le secteur dromardois et favorise le développement des circuits courts dans nos cantines.

Particulièrement sensible aux valeurs d'engagement et de solidarité, elle apporte une attention particulière à la traçabilité des produits et au soutien de la filière bio et locale.

Une démarche éco responsable

Ce nouveau service permet à la commune de proposer une restauration scolaire avec une démarche éco responsable :

- ↳ Produits issus de l'agriculture biologique
- ↳ Produits de saison
- ↳ Circuits courts
- ↳ Installation de poubelles connectées avec une volonté pédagogique afin de peser les déchets alimentaires et non alimentaires

PÉRISCOLAIRE

Un nouveau lieu pour les activités périscolaires des Petits Robins

En raison du passage de la cantine de liaison chaude à liaison froide, des travaux ont été réalisés dans la salle du Tonneau des Petits Robins. Ces travaux ont permis de mettre aux normes ce bâtiment jusqu'à présent peu utilisé.

Les travaux suivants ont été réalisés :

- ↳ élagage des arbres
- ↳ installation d'une clôture rigide, de seuils de porte
- ↳ installation de barres anti-panique
- ↳ installation de toilettes et lavabos pour les enfants
- ↳ travaux électriques et de connexion internet

Grâce à ces travaux et aux investissements réalisés, les enfants sont accueillis, depuis le 2 Novembre, en périscolaire le matin et le soir dans ce lieu entièrement dédié aux activités périscolaires.

Ce lieu permettra à n'en pas douter de nombreux moments conviviaux et d'apprentissage.

CENTRE DE LOISIRS

Communiquons ensemble avec le centre de loisirs !

Les activités du centre de loisirs pour les vacances d'Octobre étaient placées sous le signe de la communication sous toutes ses formes.

Les enfants ont ainsi pu découvrir le langage des signes, avec la compagnie ANIMATION et être sensibilisés à la surdité.

Autre forme de communication, souvent méconnue, celle entre l'animal et l'homme et les possibilités qu'elle ouvre. En effet, l'association ACADIA, école de formation de chiens d'assistance pour personnes diabétiques, est venue à la rencontre des enfants. Moment de partage et de sensibilisation au diabète que chacun a pu apprécier.

Enfin, le service communication de la commune a présenté aux enfants la création d'un article du Livron Magazine afin de découvrir l'« envers du décor » du journal qu'ils trouveront chaque mois dans leur boîte aux lettres.

L'occasion de montrer que malgré l'omniprésence de la technologie, l'écriture manuscrite amène une nouvelle forme de communication.

Les vacances au centre se sont terminées par la rencontre avec



nos séniors afin de maintenir le lien intergénérationnel. Heureux, les enfants ont ainsi pu amener la gazette et le cadre qu'ils avaient conçu dans la boîte aux lettres de la Maison Cauzid.

Les enfants ont également pu concevoir une devinette que nous vous partageons :

- Mon premier est une idée**
- Mon second est une équipe**
- Mon troisième se passe en groupe**
- Mon tout est un esprit d'équipe**

Qui suis-je ?

COOPÉRATION



Vous souhaitez que vos enfants aillent à l'école en sécurité et avec convivialité ?

Essayez le pédibus, le « bus à pattes » qui récupère et dépose vos enfants à l'école.

Les parents accompagnateurs assurent la sécurité des enfants en signant une charte de l'accompagnateur.

A l'heure actuelle, une ligne de ce pédibus existe à partir du Haut-Livron mais les parents qui souhaitent en créer d'autres peuvent se faire connaître en envoyant un mail à sebastien.amblard@mairie-livron.fr Alors, à bientôt dans notre Pédibus !

POUR RÉSUMER

AVANT LE 1ER NOVEMBRE

20% de produits bio

60% de produits frais

Retour cyclique des menus

Saisonnalité peu respectée

Pas de féculent à chaque repas

4 éléments à chaque repas

Conditionnement en bacs gastro

APRÈS LE 1ER NOVEMBRE

31% de produits bio

80% de produits frais

Pas de retour cyclique des menus

Saisonnalité respectée

Un féculent à chaque repas

5 éléments à chaque repas

Conditionnement en barquette compostable

Chez nous

La collecte des ordures ménagères est une compétence de la Communauté de Commune du Val de Drôme, elle représente :

6 914
tonnes d'Ordures Ménagères collectées
+
2 241
tonnes d'emballages ménagers dont
863
tonnes papiers/cartonnettes,
308
tonnes d'emballages plastiques/métaux
1070
tonnes de verre.

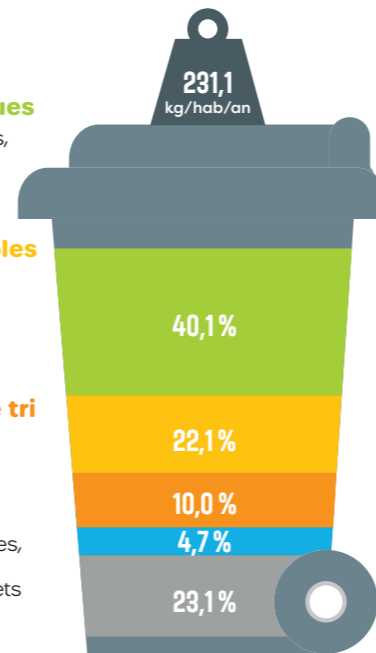
92,7
kilos **Déchets organiques**
o Déchets alimentaires, déchets de jardin
o Papiers souillés

51,0
kilos **Déchets recyclables**
o Papiers, emballages ménagers
o Emballages en verre

23,2
kilos **Extension des consignes de tri**
o Pots et barquettes, plastiques souples

10,9
kilos **Autres collectes**
o Déchets électroniques, textiles, peintures, piles et autres déchets dangereux

53,3
kilos **Déchets résiduels**
o Déchets non recyclables



LE TRI SÉLECTIF

Les termes « tri sélectif » sont aujourd'hui une expression bien connue mais tout le monde n'en connaît pas toutes les subtilités.

Sur notre territoire, la gestion et le traitement des déchets sont gérés par un syndicat, le SYTRAD. Vous avez à disposition des bacs de tri sélectif dans la commune.

Ces bacs de tri permettent le recyclage de nos déchets réutilisables et ainsi réduire la quantité de nos ordures et donc du coût.

Il est donc essentiel de trier nos déchets dans les bacs de recyclage afin qu'ils soient valorisés.

Cependant, certains ne savent pas encore comment trier ses déchets, voici comment faire :

Papiers et cartons



Je dépose dans le conteneur bleu

- Enveloppes, journaux, magazines
- Cartonnettes de céréales, yaourts, biscuits
- Boîtes d'œufs, les rouleaux de papiers essuie tout
- Cartons de pizza

ASTUCE : Il faut mettre les gros cartons en déchèterie.

Bouteilles plastique Emballages métalliques Briques alimentaires



Je dépose dans le conteneur jaune

- Bouteilles d'eau, d'huile ménagères
- Barquettes en aluminium, aérosols
- Boîtes de conserve, canettes
- Flacons de produits ménagers,
- Briques de lait, de jus d'orange

ASTUCE : Il faut placer dans le conteneur jaune le plastique en forme de bouteille et de flacon.

Les emballages en verre

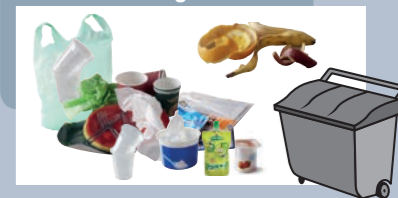


Je dépose dans le conteneur vert

- Bouteilles (huile, eau, alcool, jus de fruit...)
- Bocaux (confiture, moutarde...)
- Pots (yaourts, pots de bébé...)

ASTUCE : Il faut placer dans le conteneur seulement les bouteilles, pots ou bocaux ayant contenu des produits alimentaires

Les ordures ménagères



Je dépose dans la poubelle grise

- Pots de produits laitiers (yaourt, crème fraîche, glace...)
- Suremballages, sacs et films plastiques
- Barquettes alimentaires en plastique et polystyrène
- Papiers et cartons souillés et déchirés
- Épluchures, coquilles d'œufs
- Filtres à café, sachets de thé

ASTUCE : Pour diminuer le poids de la poubelle placer les déchets de nourriture dans un composteur individuel.

La CCVD met à disposition pour la gestion des déchets 29 agents et 11 véhicules de collecte et de transfert ce qui représente un budget de plus de 5 millions d'euros.

Le tri des déchets coûte moins cher que les ordures ménagères résiduelles

(en €/tonne en 2016)

OMR

Ordures ménagères résiduelles

229 €



Nous ne payons pas une taxe pour un service, mais nous avons un service et nous payons une taxe pour en couvrir les frais.

Le prix de l'enfouissement devrait fortement augmenter afin d'inciter à diminuer au maximum le volume de nos poubelles grises (de cuisine) passant, en 2025, de 25 €/tonne à 67 €/tonne.

Les Ordures Ménagères représentent le plus gros volume et le coût de traitement le plus élevé.

Il est donc essentiel de faire baisser le volume de cette poubelle.

Ainsi, les déchets triés sont valorisés et contribuent à la maîtrise des coûts.

RSOM HORS VERRE

Recyclables secs des ordures ménagères

202 €



DÉCHETS DES DÉCHÈTERIES

112 €



VERRE

56 €



Le COMPOSTAGE

Le compostage est une technique de valorisation des déchets organique. Il permet la transformation de matières organiques en un produit semblable au terreau. Des organismes de petites tailles se développent dans votre compost qui participent au processus de décomposition de la matière organique. Ainsi, ils nettoient l'environnement des composés toxiques et tout ce qui peut nuire au développement du sol.

Le compostage permet de valoriser ses déchets organiques en toute autonomie et à domicile, réduire le remplissage des sacs d'ordures ménagères, diminuer la quantité des déchets collectés ou encore produire un engrais naturel.

Il est possible de composter de nombreux déchets de votre quotidien comme des déchets de cuisine (épluchures, coquilles d'œufs, marc de café,...), des déchets de jardin (tontes de gazon, feuilles, fleurs fanées,...) ou encore

des déchets de maison (mouchoirs en papiers, cartons salis, cendres de bois,...)

Si vous souhaitez faire un compost, la mairie a mis en place 4 composteurs collectifs sur la commune :

- ↳ Entrée de l'école Daudet
- ↳ Place Jean-Pierre Vignaux
- ↳ Rond-point Albert Mazade (proche LIDL)
- ↳ Place de l'ancienne église (Haut Livron)

Nous vous donnons quelques conseils pour faire un bon compost :

Utiliser le compost à bon escient
En effet, il vaut mieux attendre entre 6 à 12 mois avant de voir votre compost mûr

Utiliser votre compost au printemps
En effet, c'est à cette période que les vers sont les plus actifs

Maintenant lancez-vous et réduisons notre déchets !



Ne jetons plus nos vieux objets

De nombreuses initiatives locales pour favoriser le recyclage sont également à votre disposition afin de donner une seconde vie à vos objets.

Nous vous invitons à vous renseigner auprès de la Caverne de l'Entraide afin de donner vos vieux objets en bon état aux personnes dans le besoin.

11 impasse des Renoncées, les volontaires en service civique vous accueillent le jeudi sur rendez-vous au 04 75 25 97 28 afin que vous puissiez déposer votre mobilier, électroménager, vaisselle,...

Vous pouvez également vous rendre au local de Troc ton truc, installé à la déchetterie de Loriol afin de déposer un objet et en récupérer un autre gratuitement. Ouvert le mercredi de 9h30 à 12h15 et de 14h à 17h ainsi que le samedi de 9h30 à 12h15.



Alors dorénavant pensons à ces initiatives avant de jeter !

Ne jetez pas ce qui peut être réutilisé ou réparé. En effet, de nombreux objets peuvent encore resservir !

Vous préserverez ainsi l'environnement et offrirez une nouvelle vie à ces objets.

- 01 Réparez plutôt que jeter :** des ateliers existent pour apprendre à bricoler, réparer un objet ou rénover un vieux meuble. **Des professionnels peuvent aussi vous aider :** voir annuaire des réparateurs (www.sypp.fr)
- 02 Donnez** aux nombreuses associations caritatives, aux ressourceries ou à un ami ; vous ferez des heureux !
- 03 Vendez :** kermesses, vide-greniers, dépôts-ventes, sites internet, applications sont autant de moyens qui vous permettront de vous débarrasser de vos objets inutiles de façon économique !
- 04 Louez** pour un usage occasionnel
- 05 Partagez ou empruntez :** en achetant des objets en commun ou en les partageant, vous limitez la sur-consommation ! Idéal pour les objets d'utilisation occasionnelle comme les outils de jardinage, les CD / DVD, les livres ...

Les déchets sauvages

LES DÉCHETTERIES

DECHETS AUTORISÉS		DECHETS INTERDITS
Cartons	Pneumatiques	Ordures ménagères
Verre	Batteries et piles	Déchets industriels
Déchets verts	Ampoules	Déchets putrescibles (sauf déchets de jardins)
Papiers	Huiles usagées	Déchets dangereux
Fer et métal	Polystyrène	Déchets artisanaux et commerciaux
Plastique	Déchets inertes	Cendres
Bois	Solvants, peintures,...	Déchets d'amiante des professionnels
Encombrants	Textiles	Matériels agricoles
Mobilier	Electronique	

Déchetterie de Livron

Ouverte du lundi au samedi (sauf le mardi) de 8h à 12h15 et de 13h30 à 17h.

Retrouvez toutes les informations sur le site de la Communauté de Communes du Val de Drôme ou en appelant au 04 75 61 24 78

L'ÉCOBUAGE

Le brûlage à l'air libre des déchets verts :

C'EST INTERDIT !

Article 84 du « Règlement Sanitaire Départemental » (RSD) type diffusé par la circulaire du 9/08/1978. Cette interdiction est aussi rappelée dans la circulaire en date du 18/11/2011.

Au-delà des possibles troubles du voisinage générés par les odeurs et la fumée, ainsi que des risques d'incendies, le brûlage à l'air libre émet de nombreux polluants en quantité importantes dont les particules, qui véhiculent des composés cancérigènes comme les hydrocarbures aromatiques polycycliques notamment.

La combustion à l'air libre des déchets verts est peu performante et pollue d'autant plus que les végétaux sont humides.

En outre, la toxicité des substances émises peut être accrue quand sont associés d'autres déchets comme des plastiques ou des bois traités.



Attention :
EN CAS DE NON-RESPECT DU RSD, UNE CONTRAVENTION DE 450 € PEUT ÊTRE APPLIQUÉE POUR UN PARTICULIER

Particuliers, collectivités, entreprises sont concernés.

Déchets visés :

Tontes de pelouse, taille de haies, feuilles mortes, résidus d'élagage et de débroussaillage, déchets d'entretien de massifs et autres déchets végétaux issus de parcs et jardins... en mélange ou pas avec d'autres déchets.

VOUS SOUHAITEZ PLUS D'INFORMATIONS SUR LE TRI DES DÉCHETS ?

Nous vous invitons à scanner ce QR Code pour vous rendre sur le site de l'ADEME



POUR RÉSUMER

Je ne trie rien, je mets dans la poubelle la plus proche, après tout je paye mes impôts

IL EST ENCORE TEMPS DE TRIER VOS DÉCHETS !

Je trie verres, briques, boîtes, presque toujours

PEUT FACILEMENT MEILLEUR FAIRE !

Je trie systématiquement, j'aplatis les briques et écrase les bouteilles, ça diminue énormément les volumes

C'EST BIEN MAIS IL Y A ENCORE UNE MARGE DE PROGRESSION

Je sépare les emballages cartons du plastique, j'ai un bac à compost que je vide une ou deux fois par semaine dans le composteur collectif (ou mon Jardin), j'évite le jetable, quand j'y pense

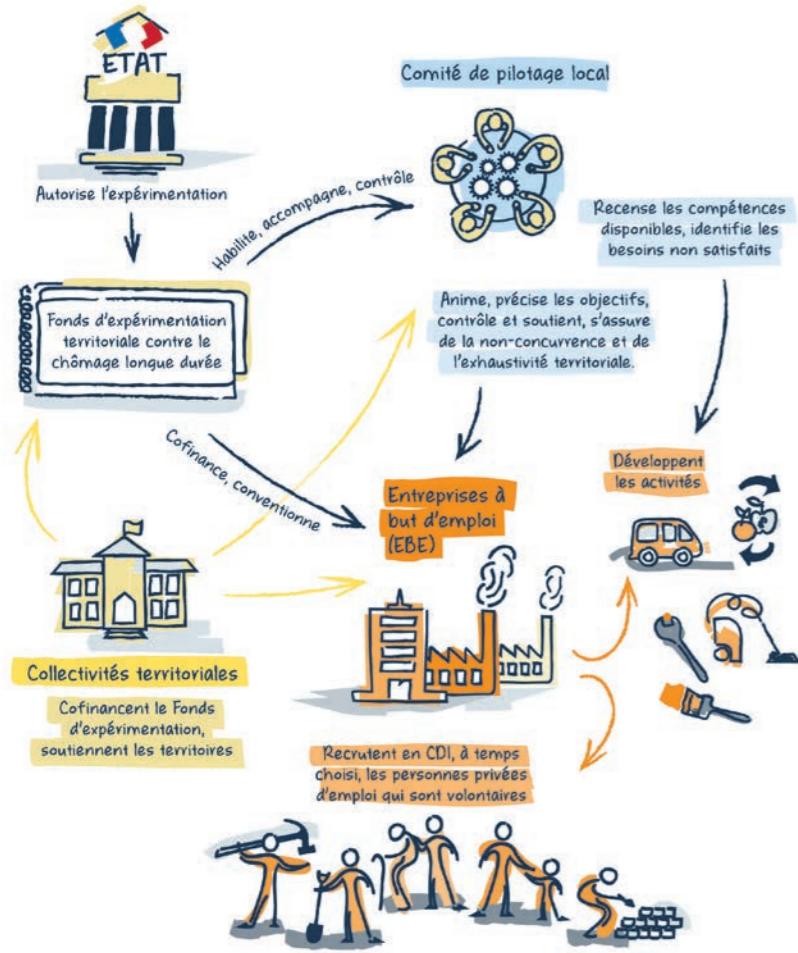
BRAVO, LE TRI ÇA VOUS CONNAÎT

Je limite les emballages jetables lors de mes achats : pas de viande en barquette, j'amène mes sacs pour les légumes, j'ai un sac en tissu pour mon pain et je redonne une vie à ce que je ne veux plus

BRAVO, LE TRI ÇA VOUS CONNAÎT

EMPLOIS

La CCVD s'engage avec Territoire Zéro Chômeur de Longue Durée (TZCLD)



C'EST QUOI, TZCLD ?

une idée simple !

« **chacun a le devoir de travailler et le droit d'obtenir un emploi** » **Constitution de 1946 (préambule).**

De cet article est né un projet, un pari fou pour certains, celui de donner un emploi à chacun, parce que :

Personne n'est inemployable : Lorsque l'emploi est adapté aux capacités et aux compétences des personnes.

Ce n'est pas le travail qui manque : Un grand nombre de travaux utiles, d'une grande diversité restent à réaliser.

Ce n'est pas l'argent qui manque : La privation d'emploi coûte plus cher que la production d'emploi.

Comment ça marche ?

Le parlement a voté une Loi qui permet d'utiliser les budgets publics affectés au soutien des personnes privées durablement d'emploi pour les réorienter sur des emplois pérennes (CDI) et offrant de bonnes conditions de travail.

On crée une EBE (Entreprise à But d'Emploi). C'est elle qui salarie en CDI les personnes volontaires.

La réaffectation des budgets publics permet de financer une bonne partie de chaque CDI (salaire + charges), le reste étant complété par une partie du chiffre d'affaires de l'EBE qui facture les prestations réalisées par les salariés rémunérés au SMIC (proportionnellement au temps de travail qu'ils ont choisi).

Le point de départ pour la création d'une EBE = les personnes, ce qu'elles savent faire, ce qu'elles se sentent capables de faire et comment elles veulent le faire.

Elles identifient les besoins (généralement des services) qui ne sont pas pourvus sur le territoire et y répondent (activités non concurrentielles).

Qui peut participer ?

Vous êtes sans travail depuis plus d'un an ou bien vous vivez de petits boulots : ce projet pourrait être le vôtre !

Vous avez un handicap qui vous empêche de trouver un travail : vous avez votre place parmi nous !

Vous avez envie de vous investir bénévolement dans le projet ou de donner un petit coup de pouce ou simplement nous soutenir... Rejoignez ce formidable élan en nous accompagnant vers la création de notre EBE.

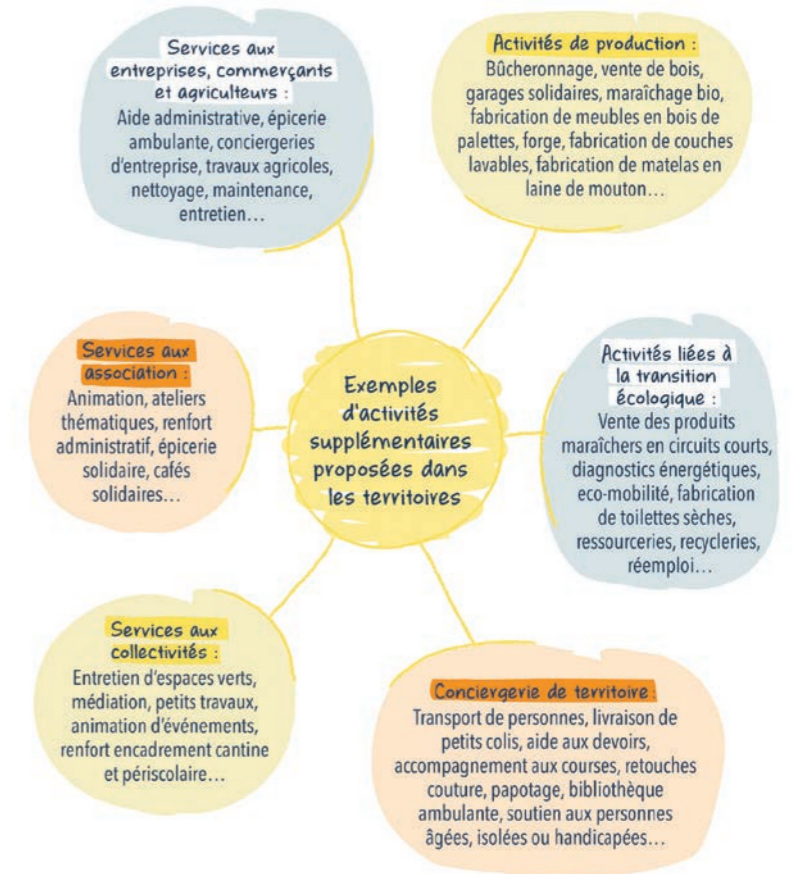
Nous devons être prêts pour mai 2021 !

VOUS VOULEZ EN SAVOIR PLUS ?

Rdv sur la page de l'association nationale www.tzcld.fr

Vous voulez participer au projet, assister aux réunions d'information ou rencontrer quelqu'un pour en parler ?

Isabelle Millet : imillet@val-de-drome.com
07 76 14 32 65
Séverine Juban : sjuban@val-de-drome.com
04 26 52 11 29



L'INTERCOMMUNALITÉ lance un concours de recettes à destination des enfants

La Communauté de communes du Val de Drôme en Biovallée est engagée dans la promotion d'une alimentation saine et durable. A ce titre, elle lance un grand concours de recettes locales et de saison à destination des familles et plus particulièrement des enfants.

Un concours en 4 saisons

Ouvert aux enfants de 5 à 10 ans révolus, domiciliés sur le territoire de la Communauté de communes du Val de Drôme en Biovallée, ce concours se déroule tout au long de l'année scolaire, au gré des 4 saisons.

Prochaine période pour participer : du 21 décembre 2020 au 19 mars 2021 pour vos recettes d'hiver !

Comment participer ?

L'enfant participe en binôme avec un de ses parents (ou les deux s'il le souhaite). Pour candidater, il suffit d'envoyer par mail la recette et la liste des ingrédients (en précisant leur coût et leur provenance), accompagnées d'une photo du plat,

à l'adresse : agriculture@val-de-drome.com

Cette recette doit être **de saison**, préparée avec **des produits locaux** (minimum 50 % de la valeur de l'assiette), facile à réaliser pour des enfants, et **peu coûteuse** (le coût global du plat doit être indiqué). Ce seront d'ailleurs les critères de sélection.

Qu'est-ce qu'on gagne ?

En plus du plaisir de réaliser cette recette en famille, à chaque saison 5 recettes seront retenues par un jury composé du président de la Communauté de communes et d'un élève dont l'école participe au programme « *Ça bouge dans ma cantine* ».

Ces cinq recettes seront publiées dans le livret numérique de recettes.

Les 3 premiers se verront en plus offrir :

- une matinée en famille dans une ferme du territoire, avec visite et atelier de transformation fermière,

- un atelier de cuisine des céréales et légumineuses pour l'un des parents,

- un bon d'achat de 30 € dans un magasin de producteurs.

Les 4^e et 5^e recevront quant à eux un panier garni de produits locaux d'une valeur de 40€.

Retrouvez le règlement complet sur valdedrome.com.

POLICE MUNICIPALE DE LIVRON SUR DRÔME

Présentation et missions

La police municipale est souvent mal connue de ses habitants, en particulier sur ses missions. Faisons donc connaissance avec notre équipe.



Vos policiers municipaux ont un quotidien varié et travaillent dans l'intérêt de toute la population.

Afin d'assurer la sécurité de tous ainsi que la leur, particulièrement dans le cadre du plan Vigipirate, ceux-ci sont porteurs au quotidien d'une arme de type pistolet semi-automatique. C'est une lourde responsabilité qui demande rigueur, sérieux et compétence : ils sont soumis à la délivrance d'un port d'arme et ont l'obligation de suivre une formation annuelle.

Bien entendu, la police municipale est complémentaire des forces de sécurité de l'État ; elle collabore notamment avec la Gendarmerie mais ne se substitue pas à ce service.

A Livron, elle est composée de cinq agents et d'une secrétaire assistante administrative.

Les agents, recrutés par concours ou par le biais de la passerelle des emplois réservés aux militaires ou autres fonctionnaires en reconversion, sont formés au Centre National de Formation de la Fonction Publique Territoriale pendant 6 mois, alternant cours théoriques et stages pratiques.

A l'issue de cette formation, ils sont assermentés par le Procureur de la République suite à un double agrément (Procureur et Préfet), ce qui leur permet d'exercer toutes leurs prérogatives et d'obtenir la qualification d'Agent de Police Judiciaire Adjoint. A ce titre, cela leur permet la constatation d'infractions à la loi pénale et la poursuite de celles-ci soit par la rédaction de procès-verbaux ou de rapports.

Les policiers municipaux sont avant tout la police du maire, officier de Police Judiciaire. Ils mettent en œuvre les directives du maire en matière de police sur toute l'étendue du territoire de la commune et s'assurent du respect des arrêtés municipaux concernant la sécurité, la salubrité et la tranquillité publique.



Au quotidien, les policiers municipaux de Livron assurent des missions variées au service de la population. La liste est longue, en voici quelques exemples :

- ↳ des patrouilles pour sécuriser les abords des établissements scolaires et assurer la traversée des enfants se rendant à l'école mais également dans tous les quartiers ou hameaux ; cette présence est rassurante pour la plupart des administrés et dissuasive pour d'autres.
- ↳ une recherche sur le système de vidéo protection de la ville, sur réquisition de la police, de la gendarmerie ou d'un juge. Livron est en effet une commune vidéoprotégée par un système composé d'une cinquantaine de caméras. Ce système est encadré par des arrêtés préfectoraux. Les caméras ont donc un rôle dissuasif mais peuvent aider aussi à la résolution d'enquêtes lors de vols ou de cambriolages par exemples.
- ↳ le respect du code de la route notamment à l'aide d'un radar permettant d'effectuer des contrôles de vitesse ou la mise en fourrière des véhicules laissés à l'abandon sur la voie publique.
- ↳ la gestion du marché hebdomadaire, du service des objets trouvés.

La police municipale a surtout un rôle préventif important puisqu'elle est la police du quotidien, répondant ainsi à une multitude de sollicitations aussi différentes les unes que les autres :

- ↳ des problèmes de voisinage, de bruits et tapages, des problèmes de haies ou d'arbres...
- ↳ la sauvegarde d'animaux sauvages (hibou comme récemment) et parfois la capture de chiens en divagation (conduits à la fourrière animale à Valence, une convention étant passée avec ce refuge). Mais les policiers municipaux interviennent sur tous types d'animaux et il peut arriver qu'ils soient appelés pour des moutons égarés, des chevaux épris de liberté ou un serpent s'installant chez l'habitant.
- ↳ le respect du code de l'environnement et la lutte contre les déchets sauvages

MONIQUE BORIASSE
“ L'Art peut se passer de commentaires, car il fait transpirer ce que l'on veut taire ”



Si vous souhaitez mieux connaître notre artiste livronnaise, Monique Boriassse, nous vous invitons à faire comme nous, rencontrer l'artiste, dans son atelier, elle vous racontera les histoires de Tet-Art, pour adultes, qui veulent rester des enfants !

Je vous expliquerai nous dit Monique Boriassse comment j'en suis arrivée là... Pour comprendre mes œuvres dantesques et poétiques, grinçantes, caricaturant sans complexe la vie de mon personnage fétiche.

Mon personnage est l'acteur, le corrélateur commun de toutes mes créations ainsi que le personnage principal de mes 60 nouvelles que je suis en train d'écrire et que je compte illustrer.

Le virus du dessin m'a pris à l'âge de huit ans, dessinant tout le temps, curieuse et avide de projets sans comprendre que devenir artiste, comme je le souhaitais, c'était plus tard être une petite fourmi au milieu d'un troupeau d'éléphants.

Pour pouvoir sortir du lot, dans cette jungle de talents, la fourmi doit se faire aussi grosse que l'éléphant. J'en suis au stade de la grosseur d'une souris !

Aux portes de la Drôme provençale, dans mon lieu privilégié, je mets les mains dans le « cambouis », en permanence, pour sculpter, modeler, dessiner et donner à chacune de mes œuvres ce côté humain et peut-être satyrique... Mes pièces sont faites à partir d'objets de récupération, de terre mélangée à de la résine, de bois et de plâtre, anoblies par la couleur acrylique, rehaussées de vernis brillant qui leur donne un effet porcelaine.

Ne me demandez pas de produire à la chaîne, je ne sais pas faire ! Mon atelier est un enchevêtrement d'objets, de tubes et pots de peintures... Mais j'y suis si bien !

Je vous raconterai aussi mes techniques pour la peinture à l'huile, les encres,...

i SI VOUS VOULEZ MIEUX ME CONNAÎTRE

C'est dans mon atelier, que vous serez le plus près

Atelier du TeT-Art,
 17 rue des Nénuphars à Livron
 contact pour RDV : 06 45 94 35 90



MERCI, MERCI, MERCI, MERCI

Il nous faudrait encore plus de lignes pour réussir à comptabiliser le nombre de merci nécessaires au discours officiel de notre nouvelle idylle. Nous sommes étonnés de découvrir que 6 ans de mandat précédent n'ont pas permis de se familiariser avec le fonctionnement d'une mairie. Prenons l'exemple du marché public de la cantine. Un 1er adjoint est informé et ou formé aux marchés publics. Pourquoi réécrire une histoire de super héros alors que la réalité froide est que le marché a été déclaré infructueux faute de propositions. Dans une démarche républicaine, l'ancien marché a été reconduit afin de permettre à la municipalité élue de ne pas agir dans l'urgence. Parlons plutôt du nouveau prestataire fraîchement désigné par la nouvelle municipalité n'ayant pas son siège social sur notre vallée et remettant en question la préférence locale. A-t-on vraiment respecté la démocratie participative si chère à notre nouvelle équipe ? Postures ou vraies valeurs tel est la question ?

Autre sujet vital pour notre ville : les écoles. Comment stigmatiser l'ancienne équipe et croire possible de rattraper 3 ans de travaux en 4 mois ? Comment effacer un programme de travaux structuré prévus sur 6 ans ? les pertes de mémoire sont à prendre au sérieux car il s'agit des premiers symptômes d'une façon de concevoir la réalité.

Parlons de l'économie locale. Nous sommes de tout cœur avec nos commerces livronnais vivant une crise sans précédent. Mais revenons aussi sur nos emplois locaux déjà en souffrance. La base logistique Intermarché à Loriol occupant 180 emplois devait être sauvée par l'ancien vice-président de l'économie CCVD (cf livron l'info n°107 de novembre 2018). Que vont devenir ces 180 salariés ? Quelles solutions seront trouvées ? Diffuser des offres d'emploi périmées ou déjà pourvues sur les réseaux sociaux. Passons aux choses sérieuses, passons au concret.

Ensemble Rassemblons Livron



LE MAIRE MUSELLE (ENCORE) SES OPPOSITIONS

Livron Infos change de format et de fréquence.

Cette décision de la majorité ne poserait pas de problème si :

Avant 2014

Livron Infos est bimestriel - 6 numéros par an

La tribune de l'opposition est fixée à 3 200 caractères

En 2014

Livron Infos devient mensuel - 12 numéros par an

En multipliant par 2 la fréquence de publication, Olivier Bernard et Francis Fayard divisent par deux la tribune de l'opposition en la réduisant à 1 600 caractères.

En 2020

Livron Info redevient bimestriel - 6 numéros par an

En divisant par 2 la fréquence de publication, le maire refuse cette fois de ramener les tribunes à 3 200 caractères. Il les maintient à 1 600 caractères. L'espace d'expression des oppositions s'en trouve donc divisé par 2.

C'est INACCEPTABLE !

Réduire ainsi la liberté d'expression contribue à éloigner encore plus les citoyens de la vie publique. C'est un mauvais calcul, surtout quand on a été élu avec seulement une trentaine de voix d'avance et qu'on a promis pendant la campagne électorale, «une autre gouvernance».

La majorité aurait gagné à s'élever au-dessus de ces mesquineries.

Peu à peu, elle révèle son vrai visage.

Nous sommes «Avec vous pour Livron»



ALLO

Mairie04 75 61 74 66
Ouverture de 8h à 12h et de 13h à 17h du lundi au vendredi. Permanences en mairie le jeudi de 17h à 18h30

Numéro d'astreinte (hors horaires d'ouverture mairie)0 800 94 17 28
Conseil Départemental04 75 79 26 26
Préfecture de la Drôme04 75 79 28 00
Service Culturel04 75 40 41 37
Police Municipale04 75 61 13 81
Service Education
Périscolaire04 75 61 16 59
Restauration Scolaire04 75 61 14 90

Services Techniques04 75 85 55 00
Centre Communal d'Action Social (CCAS)04 75 61 16 60

Maison France Service MFS (anciennement Maison de Services au Public) ... 04 69 11 00 57
Ouverture au public du lundi au mercredi de 8h à 12h et de 13h à 17h sur rendez-vous pour les dossiers retraite et ANTS (permis de conduire et cartes grises) mardi, jeudi et vendredi de 8h à 12h
Service Animation - Espace de Vie Sociale04 75 61 16 61
Maison Couthiol du lundi au vendredi de 8h45 à 12h et de 13h à 17h45

PERMANENCES EN MAIRIE
SAUR : tous les mardis de 9h à 11h - salle Montand
CPAM : le mercredi de 8 h à 12 h (sauf vacances scolaires)
Sur rendez-vous au 3646) ou directement sur son compte Ameli chez soi ou au sein de la Maison de Services Au Public.
Les rendez-vous concernent une première demande de CMU-ACS, une indemnisation en arrêt de travail, une première demande

d'affiliation (entrée sur le territoire Français), un passage à 100 %, une déclaration de grossesse. Rappel : il est possible de déposer ses documents dans la boîte aux lettres de la CPAM qui est relevée tous les jours.

REMAID : (Association d'aide aux victimes, de médiation et d'enquêtes socio-judiciaires) Le 4ème jeudi du mois de 9 h à 11 h sur Rdv. Tél. : 06 84 05 55 48 - 04 75 55 39 34

RENSEIGNEMENTS PARTENARIAT MUTUELLE CCVD : les lundis après-midi, de 14 h à 17 h, uniquement sur Rdv. Tél. : 06 88 88 97 63 ou 04 58 17 66 65

BIOVALLÉE ÉNERGIE : tous les mardis de 9 h à 12 h, de préférence sur Rdv. Tél. : 09 70 59 05 15.

Association RARI : Fonds Unique Logement Habitat (FULH). tous les vendredis, uniquement sur Rdv.
Conciliateur : vendredi sur RDV.
Tél. : 06 62 09 61 63

NUMÉROS UTILES

AVOCATS
Rivoire04 75 41 00 34

CORRESPONDANT DAUPHINÉ LIBÉRÉ
Claudie Dolader06 26 90 28 88
Véronique Bouclon06 23 10 26 95

CULTE
Eglise catholique04 75 61 61 78
Eglise protestante unie04 75 61 60 93

CULTURE
Ecole de Musique04 75 61 38 70
Office d'animations locales06 46 14 16 20

ECONOMIE
Service économie CCVD04 75 25 43 82
Chambre de métiers et de l'Artisanat de la Drôme Montélimar04 75 00 86 20
Chambre de commerce et d'industrie de Valence04 75 75 70 00
DDAF04 75 82 50 50
UCIA04 75 85 54 02

EDUCATION, ECOLES
Batipôle04 75 61 10 10
CFA Lucien Ravit04 75 61 69 55

Collèges
Collège D Faucher04 75 61 13 60
Collège « Les 3 Vallées »04 75 62 01 88
Collège et école Anne Cartier04 75 61 79 44

Ecoles
École F Mistral04 75 61 79 12
École Saint-Genys04 75 61 67 33
École P Éluard04 75 61 68 18
École Petits-Robins04 75 61 74 52

Écoles primaires
École M Pagno04 75 61 79 02
École A Daudet04 75 61 79 04
École Saint-Genys04 75 61 34 73
École Petits-Robins04 75 61 74 52

EMPLOI, FORMATION
Pôle emploi : demandeurs39 49
Pôle emploi : employeurs39 95
Mission locale, jeunes04 75 61 11 60
Manpower04 75 85 77 10
Menway04 69 30 81 50

ENFANCE
Centre de l'enfance04 75 61 30 84
Enfance et partage04 75 25 97 27

LOGEMENT
DAH04 75 81 30 60
Société pour le développement de l'habitat04 75 81 39 39
Habitat Dauphinois04 75 44 92 20

NOTAIRE
Métral04 75 61 67 85

SANTÉ, SOCIAL
Ambulances Gaule04 75 61 25 25
Ambulances VSL Aides assistance Pensu07 75 62 71 71
Audition Constant04 75 40 52 26

Chiropracteur
Petit Arnaud04 75 42 66 54

Chromothérapeute chromauriculothérapeute
Jocelyne Heimbouger06 76 12 44 02

Dentistes
Barres04 75 85 63 54
Talmace04 75 61 68 60

Diététicienne
Cécilia Saluste06 18 41 91 94

Infirmiers
Barral Josette, Carrier Anne-Laure04 75 61 21 65
Benoit Janin Christine, Ricateau Catherine07 71 27 84 39
Dedouche Marielle, Vernet Carole07 81 83 96 89
Brun, Bourgogne06 89 89 19 28
Donato Christel06 70 72 64 70
Liardet Ophélie, Charreyron Coralie, Escoleira Caroline06 52 15 08 26
Nicole Llamas, Nathalie Martinez, Gisèle Menut, Elisabeth Teyssier04 75 61 00 95

Infirmière libérale
Rouveyrol-Boira Emilie06 81 78 85 57

Laboratoire d'analyses médicales
Cerbaliance04 75 61 76 04

Masseurs Kinésithérapeutes
J. Cottereau, N. Dumas, L. Boullon, C. Chollet, J. Willerval, J. Colombet, C. Maley, S. Roudil04 75 61 76 16
Mouton04 75 85 55 85

Médecins
Dr Angelucci, Dr Rossignol, Dr Ter, Dr Terrasse01 81 22 13 21
Dr Denis04 75 61 76 07
Dr Mousseef04 75 61 32 50
Dr Raillon04 75 85 60 49

Orthodontiste
Virginie Liotard-Dondoglio04 75 58 87 37

Orthophonistes
M.Christine Charron04 75 61 48 27
Sophie Brunel-Aigon04 75 85 41 07
Sophie Clément04 27 68 14 21

Ostéopathes
Dondoglio et M. Codol04 75 55 77 10
M. Giovanna04 75 85 25 03

Pédicure
Mouton04 75 85 55 85

Psychanalyste
Marie-Christine Geay06 76 23 64 85

Psychothérapeutes
Florence Faure06 22 43 76 80
Cabinet Maux en mots Agnès Picq et Françoise Aublet06 83 75 49 03
Marie Redivo06 48 39 50 79

Pharmacies
Grande pharmacie de Livron04 75 85 56 91
Pharmacie Blanchard04 75 61 61 50
Pharmacie centrale de Livron04 75 61 67 39

Podologue
Gevry04 75 85 60 14

Cabinet de radiologie04 75 61 25 43

Sages-Femmes
Mme Ollivier-Mercuro04 75 61 66 73

Services soins à domicile
CCAS04 75 61 16 60
EOVI04 75 85 34 23

Taxis
ALM04 75 61 39 13
Taxis Gisèle Charre04 75 40 91 46
Taxi Gaule04 75 61 25 25
Taxi Les Petits-Robins06 65 15 20 00

CAF0 810 25 26 10
PMI04 75 61 21 97
Centre Enjalbert06 64 00 68 41
Clinique vétérinaire Brun, Bourgogne04 75 61 75 29
CPAM Valence04 75 75 53 53
Croix-Rouge - Sylvain Ionescu
Responsable local de l'antenne
Livron-Loriol06 09 45 13 00
Drogue info service (gratuit)0800 23 13 13
Entraide protestante06 77 76 29 03
Maison retraite Cauzid04 75 61 61 55
Sida info service (gratuit)0800 84 08 00
SOS enfance maltraitée0800 05 41 41 (gratuit)

SERVICES DIVERS
Déchetterie04 75 61 24 78
Fourrière animale04 75 41 44 61
Renseignements SNCF36 35
Info-Rhône3615 Info Rhône
Inforoutes0826 02 20 22
.....ou 3615 Routes
La Poste04 75 61 40 25
Météo France0892 68 02 26
Trésorerie Crest04 75 25 40 50

SPORTS ET LOISIRS
Gymnase Claude Bon04 75 85 54 46
Piscine municipale04 75 61 69 47
Stade de football04 75 61 66 09

URGENCES

Centre anti-poison04 75 61 69 47
Centre hospitalier04 75 75 75 75
EDF09 726 750 26
GDF04 75 40 93 13
Gendarmerie17
Grands brûlés04 78 61 88 88
Police Municipale04 75 61 13 81
Samu15 ou04 75 85 31 00
Sapeurs pompiers18
Saur Montélimar :
Question04 63 36 10 00
Dépannage 24/2404 63 36 10 08

26250 Livron-sur-Drôme
VIGNAL
 Energies

ZA La Fauchetière 2 - contact@vignal-energies.com
Tél : 04 75 85 51 34
 www.vignal-energies.com

Intermarché
 HYPER

L'HYPÉR PLUS PROCHE... 4500 M² DE PRIX BAS !

Les Mousquetaires
 PARC DES CROZES
 LORJOL
 TÉL. : 04 75 61 13 20

leDRIVE
 Intermarché
 www.intermarche.com

TRANSFO
PLAST

Chaudronnerie & Usinage Plastique
 Joan & Josefa MARTINEZ
 Z.A. La Fauchetière - 26250 LIVRON
 Tél. 04 75 61 66 32 - Fax 04 75 61 69 85 - E-mail : contact@transfoplast.fr
 www.transfo-plast.fr

PRESTIGE SERVICES

ENTREPRISE DE NETTOYAGE

Installation de matériels hygiéniques
 Nettoyage auto à domicile
 Vente de produits d'entretien
 Particulier & professionnel à prix attractif
 Showroom

06 27 84 90 55
04 75 40 30 75

Sté De Nettoyage 

Place Henri SIBOURG - LIVRON-SUR-DRÔME

GPA
 RECYCLEUR D'AUTOMOBILES

PIÈCES NEUVES
 OU OCCASION
 TOUJOURS UNE SOLUTION

90 000 PIÈCES AUTO D'OCCASION EN STOCK
 GARANTIES 2 AN
 JUSQU'À 90% D'ÉCONOMIE
 LIVRAISON EN 48H

+ TOUTE LA PIÈCE NEUVE AU MEILLEUR PRIX

 04 75 61 76 46  www.gpa26.com

TAXI
Jocelyn SERRE

TRANSPORTS MÉDICAUX ASSIS
 PRIVÉS • PROFESSIONNELS
 GARE TGV • AÉROPORTS

1555 route de Fontgrand • 26250 LIVRON-SUR-DRÔME
06 20 43 53 31 jocelynserre@gmail.com
 Commune de stationnement : Valence n°7 Siren 448 834 838 - Code APE 602 E

Le Froid Alexois
 PARTICULIER & PROFESSIONNEL

POMPE À CHALEUR
 CHAUFFAGE & CLIMATISATION
 FROID

ÉTUDE
 INSTALLATION
 MAINTENANCE
 DÉPANNAGE

FUJITSU CIAT
 DAIKIN
 TOSHIBA

MITSUBISHI ELECTRIC
 Panasonic
 WATERKOTTE

26400 ALLEX
06 71 99 31 02
 www.lefroidallexois.com

DÉPÔT LÉGAL À PARUTION

af
 COMMUNICATION
 ÉDITION ET RÉGIE PUBLICITAIRE

Réalisation et Régie Publicitaire

04 75 51 88 40

Fax 04 75 53 75 65

info@afcommunication.com

SIÈGE SOCIAL

10 allée Hispano Suiza | ZA de Fortuneau
 26200 MONTÉLIMAR

Bureaux secondaires : Bordeaux, Lyon et Strasbourg

L'éditeur ne garantit pas le caractère exhaustif des informations contenues dans ce bulletin et remercie par avance les lecteurs de leur indulgence.



www.afcommunication.com